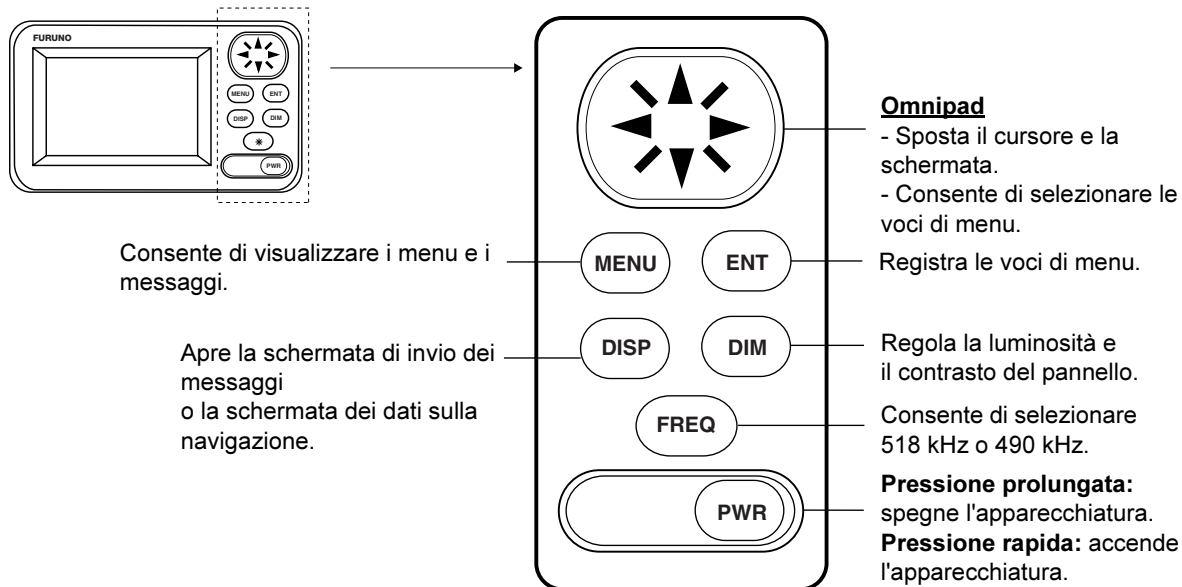


NX-300

RICEVITORE NAVTEX

Guida per l'operatore

Lo scopo della presente Guida è fornire le procedure operative di base per questa apparecchiatura. Per ulteriori dettagli, fare riferimento al Manuale dell'operatore.

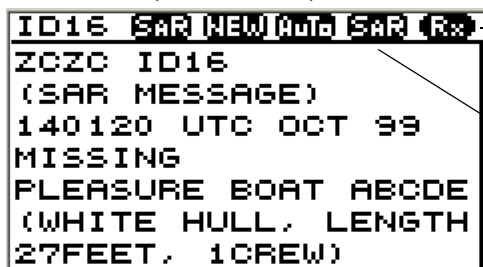


Descrizione del messaggio

SAR: viene visualizzato quando compare il tipo di messaggio D.

NEW: viene visualizzato quando il messaggio compare per la prima volta.

AUTO: viene visualizzato quando si seleziona la modalità AUTO in Station Selection.



Rx: si accende quando è in corso la ricezione di un messaggio.

Ricezione SAR: si accende (e viene emesso un allarme sonoro) quando è in corso la ricezione del tipo di messaggio D. Per interrompere l'allarme, premere un tasto qualsiasi.

AVVISO: compare quando viene visualizzato il tipo di messaggio A, B o L.

Ricezione AVVISO: si accende (e viene emesso un allarme sonoro) quando si riceve il tipo di messaggio A, B o L.



Icona della BATTERIA: viene visualizzata quando la batteria sta per scaricarsi (è necessario sostituire la batteria).

Barra di scorrimento: mostra la posizione nel messaggio attualmente visualizzato.



Accensione e spegnimento

Accensione: premere il tasto **POWER**.

Spegnimento: premere il tasto **POWER** per circa tre secondi.

Regolazione della luminosità e del contrasto

1. Premere il tasto **DIM** per visualizzare la finestra di impostazione della luminosità e del contrasto.



2. Per regolare la luminosità del pannello, premere la freccia su o giù.
3. Per regolare il contrasto, premere la freccia destra o sinistra.
4. Per chiudere la finestra, premere il tasto **ENT**.

Scelta delle stazioni dalle quali consentire la ricezione o da ignorare

Scegliere le stazioni dalle quali consentire la ricezione o da ignorare, automaticamente o manualmente.

1. Premere il tasto **MENU** per visualizzare il menu.
2. Scegliere **STATION SELECTION**.
3. Per visualizzare la finestra **MODE**, premere il tasto **ENT**.
4. Scegliere **AUTO** o **MANUAL**.
5. Per **AUTO**, passare al punto 6. Per **MANUAL**, effettuare le operazioni riportate di seguito.
 - a) Per visualizzare il menu **STATION SELECTION**, premere il tasto **ENT**.
 - b) Scegliere una stazione.
 - c) Per visualizzare la finestra **RECEIVE/IGNORE**, premere il tasto **ENT**.



- d) Scegliere **RECEIVE** o **IGNORE**, in base alle proprie esigenze.
6. Premere il tasto **ENT**.
 7. Ripetere le operazioni descritte a punti da b) a d) per consentire la ricezione dalle altre stazioni o ignorarle.

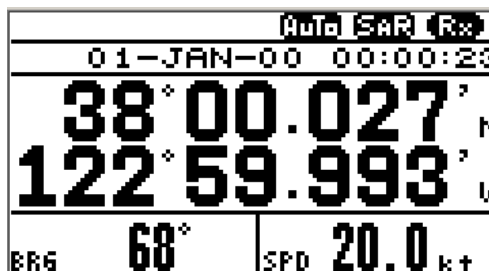
8. Premere il tasto **MENU** per uscire dal menu.

Scelta dei messaggi da ricevere o ignorare

1. Premere il tasto **MENU** per visualizzare il menu.
2. Scegliere **MESSAGE SELECTION**.
3. Per visualizzare il menu **MESSAGE SELECTION**, premere il tasto **ENT**.
4. Scegliere un messaggio.
5. Per visualizzare la finestra **RECEIVE/IGNORE**, premere il tasto **ENT**. Vedere la figura in fondo alla colonna sinistra.
6. Scegliere **RECEIVE** o **IGNORE**, in base alle proprie esigenze.
7. Premere il tasto **ENT**.
8. Ripetere le operazioni descritte ai punti da 4 a 7 per ricevere o ignorare altri tipi di messaggio.
9. Premere il tasto **MENU** per uscire dal menu.

Visualizzazione dei dati sulla navigazione

1. Premere il tasto **DISP** per visualizzare il log dei messaggi in ricezione.
2. Premere nuovamente il tasto **DISP** per visualizzare i dati sulla navigazione.



3. Premere di nuovo il tasto **DISP** per visualizzare nuovamente il log dei messaggi in ricezione.

Selezione della frequenza di ricezione

1. Premere il tasto **FREQ** per visualizzare la finestra della frequenza.



2. Scegliere la frequenza appropriata.
3. Premere il tasto **ENT** per chiudere la finestra.